

Vaga 1.1.1: Relações Internacionais, Relações Econômicas Internacionais, Administração

ORIENTAÇÕES GERAIS:

Esta prova tem duração máxima de 3h (três horas) e terá peso 2.

A avaliação é composta de 10 questões objetivas do tipo múltipla escolha, com cinco opções cada e uma questão argumentativa\dissertativa.

O valor de cada questão objetiva será de 1 (um) ponto e da questão argumentativa\dissertativa será de 5 (cinco) pontos.

ATENÇÃO:

- O candidato deverá escrever seu nome e número da carteira de identidade de forma legível no local indicado.
- Não danifique seu cartão-resposta.
- Só serão consideradas as respostas devidamente marcadas no **CARTÃO-RESPOSTA**. Mais de uma marcação para a mesma questão, a tornará nula.
- O cartão-resposta deverá ser assinado e devolvido, **OBRIGATORIAMENTE**, ao **EXAMINADOR**.
- Não é permitida a consulta de quaisquer materiais, uso de qualquer tipo de aparelho eletrônico.

1ª QUESTÃO

((ENADE 2017) A informação e os conteúdos transbordam na web e o prefixo hiper, também aí, é demandado. Nesse contexto de hiperinformação, as ações de seguir, curtir, taguear e comentar ganham destaque.

O ato de seguir alguém, alguma publicação ou instituição é, entre outras possibilidades, uma forma de filtrar algo de interesse no meio e um oceano de conteúdo.

Frente ao que se segue (ou ao que é de alguma forma publicado) na rede, é possível ter diferentes níveis de resposta: algumas acessíveis diretamente a quem publica o conteúdo — curtir, comentar, redistribuir (sem comentar), redistribuir com comentário fundamentado (redistribuição crítica) etc.; outras não tão diretamente acessíveis — publicações em outras redes ou espaços sem referências diretas às origens.

ROJO, R.; BARBOSA, J. P. Géneros do discurso, multiletramentos e hipermodernidade. In: Hipermodernidade, multiletramentos e generos discursivos. São Paulo: Parábola, 2015 (adaptado).

Considerando as informações apresentadas no texto, avalie as asserções a seguir e a relação proposta entre elas.

I. Na web, os diferentes níveis de publicações/respostas acessíveis, direta ou indiretamente, a quem publica o conteúdo podem ser multimodais.

PORQUE

II. As publicações/respostas, além de poderem se basear em outros textos, podem ser acrescidas de diferentes tipos de linguagens, como imagens, vídeos e áudios.

A respeito dessas asserções, assinale a opção correta.

- A)** As asserções I e II são proposições verdadeiras, e a II é uma justificativa correta da I.
- B)** As asserções I e II são proposições verdadeiras, mas a II não é uma justificativa correta da I.
- C)** A asserção I é uma proposição verdadeira, e a II é uma proposição falsa.
- D)** A asserção I é uma proposição falsa, e a II é uma proposição verdadeira.
- E)** As asserções I e II são proposições falsas.

Resposta: A

2ª QUESTÃO

Textos e hipertextos: procurando o equilíbrio (ENEM 2017)

Há um medo por parte dos pais e de alguns professores de as crianças desaprenderem quando navegam, medo de elas viciarem, de obterem informação não confiável,

ETAPA 1 - PROVA DE CONHECIMENTOS GERAIS

de elas se isolarem do mundo real, como se o computador fosse um agente do mal, um vilão. Esse medo é reforçado pela mídia, que costuma apresentar o computador como um agente negativo na aprendizagem e na socialização dos usuários. Nós sabemos que ninguém corre o risco de desaprender quando navega, seja em ambientes digitais ou em materiais impressos, mas é preciso ver o que se está aprendendo e algumas vezes interferir nesse processo a fim de otimizar ou orientar a aprendizagem, mostrando aos usuários outros temas, outros caminhos, outras possibilidades diferentes daquelas que eles encontraram sozinhos ou daquelas que eles costumam usar. É preciso, algumas vezes, negociar o uso para que ele não seja exclusivo, uma vez que há outros meios de comunicação, outros meios de informação e outras alternativas de lazer. É uma questão de equilibrar e não de culpar.

COSCARELLI, C. V. Linguagem em (Dis)curso, n. 3, set-dez. 2009.

A autora incentiva o uso da internet pelos estudantes, ponderando sobre a necessidade de orientação a esse uso, pois essa tecnologia:

- A) está repleta de informações confiáveis que constituem fonte única para a aprendizagem dos alunos.
- B) exige dos pais e professores que proíbam seu uso abusivo para evitar que se torne um vício.
- C) tende a se tomar um agente negativo na aprendizagem e na socialização de crianças e jovens.
- D) possibilita maior ampliação do conhecimento de mundo quando a aprendizagem é direcionada.
- E) leva ao isolamento do mundo real e ao uso exclusivo do computador se a navegação for desmedida.

Resposta: D

3ª QUESTÃO

(ENADE 2018) O primeiro ano do governo de Donald Trump na presidência dos Estados Unidos da América (EUA), completado em janeiro de 2018, foi marcado pela adoção de medidas que geraram questionamentos e oposições. As principais críticas referem-se a posicionamentos externos que expressam preferência pelo unilateralismo e militarismo. Considerando a política externa norte-americana sob o governo Trump em relação ao multilateralismo, avalie as afirmações a seguir.

- I. O isolacionismo norte-americano, sob slogans como "América primeiro", não implica desengajamento externo, mas, sim, a obtenção de vantagens económicas e comerciais para os EUA.
- II. Ações como a retirada dos EUA do Acordo de Paris, acordo global de combate às mudanças climáticas, refletem movimentos já adotados por alguns de seus predecessores, que dão maior ênfase ao unilateralismo.
- III. As medidas do governo Trump que promovem a desconstrução da ordem liberal baseada na cooperação e no multilateralismo abalam a legitimidade e a credibilidade dos EUA como os garantidores dessa mesma ordem.
- IV. O unilateralismo militarista dos EUA prejudica especialmente os países do Sul Global, que enfrentam um sistema de negociações internacionais paralisado e não dispõem de alternativas e outras coalizões no cenário internacional.

É correto apenas o que se afirma em:

- A) I e II.
- B) II e IV.
- C) III e IV.
- D) I, II e III.
- E) I, III e IV.

Resposta: D

4ª QUESTÃO

(ENADE 2015) Os executivos, de forma geral, queixam-se constantemente de que a determinação de preços é uma tremenda dor de cabeça — e que está piorando a cada dia. Muitas empresas acabam adotando práticas como determinar os custos e aplicar as margens tradicionais do setor, ou, descobrir como lidar com o preço determinado pelo mercado. Outras empresas, por sua vez, adotam uma atitude diferente ao utilizar o preço como ferramenta estratégica, descobrem o seu efeito sobre os resultados. Essas empresas usam estratégias poderosas de determinação de preço que as ajudam a ficar à frente de suas concorrentes.

ROCHA, A. Administração de marketing: conceitos, estratégias, aplicações. São Paulo: Atlas, 2012 (adaptado).

ETAPA 1 - PROVA DE CONHECIMENTOS GERAIS

Em relação à estratégia de preço a partir da percepção de valor pelos clientes, avalie as afirmações a seguir.

I. Empresas que adotam esta estratégia de preço utilizam os outros elementos do mix de marketing, como propaganda e força de vendas, para aumentar o valor percebido pelos clientes.

II. Pelo preço de valor percebido a empresa tem de ser capaz de demonstrar que seu produto oferece mais valor do que o do concorrente.

III. A determinação de preços com base no valor percebido depende da identificação precisa da percepção do mercado relativa ao valor de oferta.

É correto o que se afirma em:

- A) I, apenas.
- B) III, apenas.
- C) I e II, apenas.
- D) II e III, apenas.
- E) I, II e III.

Resposta: E

5ª QUESTÃO

(ENADE 2015) Os chamados Incoterms (*International Commercial Terms* /Termos Internacionais de Comércio) servem para definir, dentro da estrutura de um contrato de compra e venda internacional, os direitos e as obrigações recíprocos do exportador e do importador, estabelecendo um conjunto padronizado de definições e determinando regras e práticas neutras, como, por exemplo, onde o exportador deve entregar a mercadoria, quem paga o frete e quem é o responsável pela contratação do seguro.

Disponível em: «http://www_mdic.gov_br». Acesso em: 3 ago_ 2015 (adaptado).

Considerando uma exportação em que o vendedor deva entregar as mercadorias ao comprador, utilizando o Incoterm EXW (*Ex Works*), assinale a opção em que se apresentam corretamente as responsabilidades do vendedor.

- A) O vendedor é o responsável tanto pelo pagamento dos custos e do frete necessários para levar a mercadoria até o porto de destino indicado quanto

pelo desembaraço das mercadorias para exportação, devendo contratar e pagar o prêmio de seguro do transporte principal.

- B) O vendedor encerra suas responsabilidades no momento em que a mercadoria é colocada à disposição do comprador no estabelecimento do vendedor, ou em outro local nomeado (fábrica, armazém, etc), não desembaraçada para exportação e não carregada em qualquer veículo coletor.
- C) O vendedor deve entregar a mercadoria no ponto combinado na fronteira, porém antes da divisa aduaneira do país limítrofe, arcando com todos os custos e riscos até esse ponto; é, também, responsável pelo desembaraço da exportação, mas não pelo desembaraço da importação.
- D) O vendedor é o responsável pelo desembaraço da mercadoria para exportação e encerra suas obrigações quando a mercadoria transpõe a amurada do navio (*ship's rail*) o porto de embarque indicado.
- E) O vendedor contrata e paga o frete para levar as mercadorias ao local de destino designado e é o responsável pelo desembaraço das mercadorias para exportação.

Resposta: B

6ª QUESTÃO

(ENADE 2018) Considere a tabela a seguir que apresenta dados referentes a aplicações em três ativos hipotéticos, com respectivos retornos e probabilidades.

Ativos	Retorno anual	Probabilidade
A	10%	100%
B	6%	50%
	14%	50%
C	0%	50%
	25%	50%

Com base nos dados apresentados, avalie as afirmações a seguir.

- I. O retorno esperado dos ativos A e B é o mesmo, mas a variabilidade do retorno do Ativo B é menor.
- II. O coeficiente de variação do Ativo C é superior ao coeficiente de variação do Ativo B.
- III. Na comparação entre os Ativos A e B, um investidor neutro em relação ao risco tem preferência pelo Ativo A.

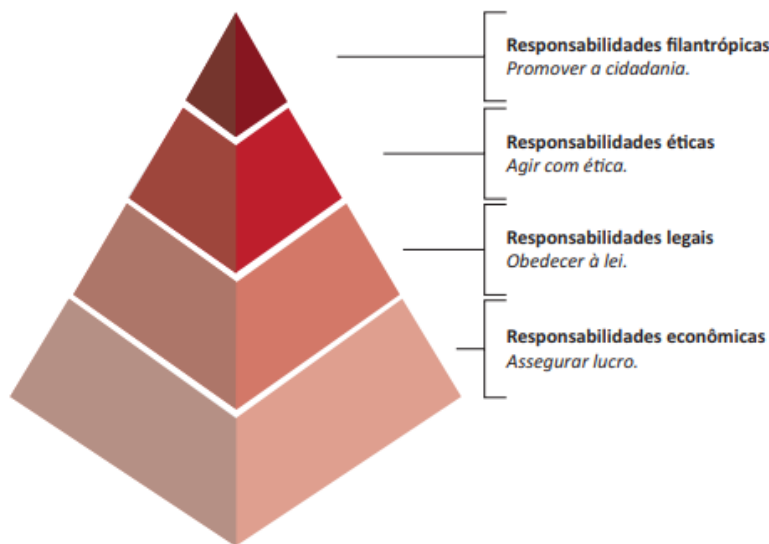
É correto o que se afirma em:

- A) I, apenas.
- B) II, apenas.
- C) I e III, apenas.
- D) II e III, apenas.

E) I, II e III.

Resposta: B**7ª QUESTÃO**

(ENADE 2015) A percepção de parcela do empresariado sobre a necessidade de desenvolvimento sustentável vem gerando uma postura que se contrapõe à cultura centrada na maximização do lucro dos acionistas. A natureza global de algumas questões ambientais e de saúde, o reconhecimento da responsabilidade mundial pelo combate à pobreza, a crescente interdependência financeira e econômica e a crescente dispersão geográfica das cadeias de valor evidenciam que assuntos relevantes para uma empresa do setor privado podem ter alcance muito mais amplo que aqueles restritos à área mais imediata onde se localiza a empresa. Ilustra essa postura empresarial a pirâmide de responsabilidade social corporativa apresentada a seguir.



CARROLL, A. B. The pyramid of corporate social responsibility: toward the moral management of organizational stakeholders. *Business horizons*. July-August, 1991 (adaptado).

Com relação à responsabilidade social corporativa, avalie as afirmações a seguir.

- I. A responsabilidade social pressupõe estudo de impactos potenciais e reais das decisões e atividades da organização, o que exige atenção constante às ações cotidianas regulares de uma organização.
- II. À medida que a responsabilidade econômica de uma organização diminui, a responsabilidade social corporativa aumenta e, por conseguinte, a empresa passa a agir com ética.
- III. A concessão de financiamento para atividades sociais, ambientais e econômicas é fator relevante para a redução da responsabilidade legal empresarial.

É correto o que se afirma em:

- A) I, apenas.
- B) II, apenas.
- C) I e III, apenas.
- D) II e III, apenas.
- E) I, II e III.

Resposta: A

8ª QUESTÃO

A União de Nações Sul-Americanas (Unasul) apresentou, desde o seu início, o discurso da diminuição das assimetrias entre os países e da necessidade de que a integração fosse um instrumento de promoção do desenvolvimento econômico, social e ambiental. O discurso era inovador e estava de acordo com as preferências manifestadas principalmente pela diplomacia presidencial. No entanto, os instrumentos regionais ficaram aquém dos objetivos propostos, ainda que estes fossem coerentes com a prática diplomática consolidada ao longo dos anos. O desenvolvimento institucional da Unasul tem apresentado mecanismos de concertação política inovadores e, dessa forma, supriu uma carência histórica importante nas relações sul-americanas, mas ainda resta saber que tipo de articulação haverá com as demais experiências de regionalismo em vigor na região, principalmente com o Mercosul.

DESIDERÁ NETO, W. A. (Org). O Brasil e as novas dimensões da integração regional. Rio de Janeiro: IPEA, 2014 (adaptado).

Considerando a dinâmica de formação da Unasul e seus objetivos, avalie as afirmações a seguir.

- I. A Unasul surgiu em 2008, fundamentada na ideia de autonomia nacional e regional, em um contexto de coincidência histórica, no qual os doze países da América do Sul eram governados por presidentes de centro-esquerda, que tinham uma agenda contrária à negociação de acordos bilaterais com os EUA.
- II. A Unasul inovou com a criação de Conselhos Setoriais para lidar com questões específicas e consideradas prioritárias, além dos Conselhos de Ministros e Ministras das Relações Exteriores e de Chefes de Estado e de Governo.
- III. Do ponto de vista institucional, a Unasul representa uma novidade na região no que se refere à governança supranacional em que se fundamenta, seguindo o exemplo da União Europeia, e não o do Mercosul, que é intergovernamental.
- IV. A formação da Unasul vincula-se ao objetivo de buscar o desenvolvimento econômico, social e ambiental por meio da cooperação entre os países, além de fortalecer a autonomia dos Estados de modo articulado com a autonomia da região.

É correto apenas o que se afirma em:

- A) I e III.
- B) II e IV.
- C) III e IV.
- D) I, II e III.
- E) I, II e IV.

Resposta: B

9ª QUESTÃO

(ENADE 2015) A alfabetização midiática e informacional tem como proposta desenvolver a capacidade dos cidadãos de utilizar mídias, bibliotecas, arquivos e outros provedores de informação como ferramentas para a liberdade de expressão, o pluralismo, o diálogo e a tolerância intercultural que contribuem para o debate democrático e a boa governança. Nos últimos anos, uma ferramenta de grande valia para o aprendizado, dentro e fora da sala de aula, têm sido os dispositivos móveis. Como principal meio de acesso à internet e, por conseguinte, às redes sociais, o telefone celular tem sido a ferramenta mais importante de utilização social das diferentes mídias, com apropriação de seu uso e significado, sendo, assim, umas das principais formas para o letramento digital da população. Esse letramento desenvolve-se em vários níveis, desde a simples utilização de um aplicativo de conversação com colegas até a utilização em transações financeiras nacionais e internacionais.

WILSON, C. et al. Alfabetização midiática e informacional: currículo para formação de professores. Brasília: UNESCO, 2013 (adaptado).

A partir dessas informações, avalie as asserções a seguir e a relação proposta entre elas.

- I. Uma pessoa letrada digitalmente tem capacidade para localizar, filtrar e avaliar informação disponibilizada eletronicamente e para se comunicar com outras pessoas por meio de Tecnologias de Informação e Comunicação.

PORQUE

- II. No letramento digital, desenvolve-se a habilidade de construir sentidos a partir de textos que se conectam a outros textos, por meio de hipertextos, links e elementos imagéticos e sonoros.

A respeito dessas asserções, assinale a opção correta.

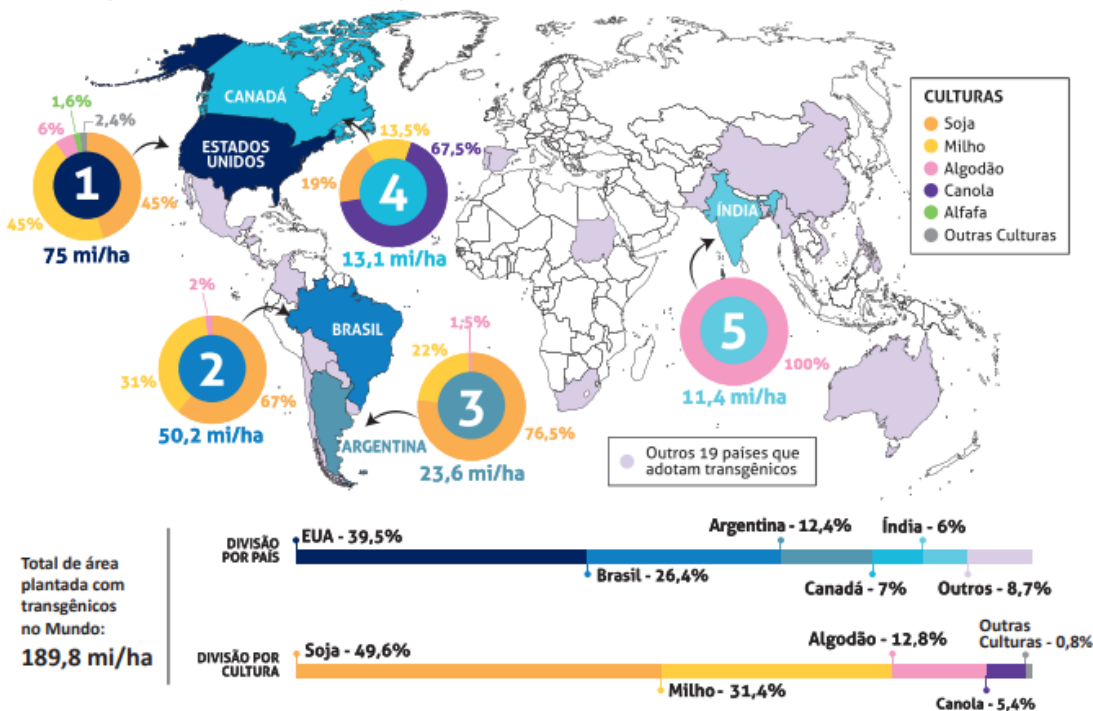
- A) As asserções I e II são proposições verdadeiras, e a II é uma justificativa correta da I.
- B) As asserções I e II são proposições verdadeiras, mas a II não é uma justificativa correta da I.
- C) A asserção I é uma proposição verdadeira, e a II é uma proposição falsa.
- D) A asserção I é uma proposição falsa, e a II é uma proposição verdadeira.
- E) As asserções I e II são proposições falsas.

Resposta: A

10ª QUESTÃO

(ENADE 2018) Considerando o infográfico apresentado, avalie as afirmações a seguir.

OS CINCO PAÍSES COM MAIOR ÁREA PLANTADA COM TRANSGÊNICOS NO MUNDO (em milhões de hectares - mi/ha)



Disponível em: <https://cib.org.br/wp-content/uploads/2018/06/2018.06.26.Top5_Portugues.pdf>. Acesso em: 18 Jul. 2018 (adaptado).

- I. A distribuição da área plantada com transgênicos no mundo reflete o nível de desenvolvimento econômico dos países.
- II. Os Estados Unidos da América possuem a maior área plantada de algodão transgênico no mundo.
- III. O hemisfério norte concentra a maior área de produção transgênica.
- IV. A área de produção de soja transgênica é maior no Brasil que na Argentina.

É correto apenas o que se afirma em:

- A) I e II.
- B) I e IV.
- C) III e IV.
- D) I, II e III.
- E) II, III e IV.

Resposta: C

11ª QUESTÃO**IPA's road to success**

Foreign direct investment (FDI) can be catalytic, mobilizing capital and technology to spur growth, expand productive capacity and diversify economies. The benefit of FDI to stimulate and enhance economic development is obvious fact supported by numerous scientific studies.

Investment Promotion Agencies (IPAs) play an important role in attracting these investments. They are often the public face of governments seeking to increase investment, promote economic and social development and generally instrumental in negotiating investment treaties and concluding investment contracts; and manage investment relationships through aftercare services.

These activities can be grouped into following four broad categories or major functions of IPAs:

1. Investment generation – Identifying potential investors and development of strategies to induce their commitment to an investment project.
2. Image building – Creating positive image of a country as desirable location for FDI.
3. Aftercare – Post-investment services offered to existing investors with aim of ensuring project implementation and future re-investments.
4. Policy Advocacy – Molding the investment climate and promotion of policies that will ensure greater benefits from FDI inflows.

All roles encompass various types of activities. Investment generation usually entails conducting of various sector or industry specific seminars and conferences, investment information provision, investment missions, and investment market research, while image building includes diverse public relation activities, and advertising campaigns.

Aftercare includes provision of consulting services and facilitation of various bureaucracy obstacles that investors often encounter. Aftercare's objective is creation of "happy investors" who will reinvest in a near future and serve as reference for other investors. (WAIPA, 2019. Overview of Investment Promotion: Report of the findings from the WAIPA Annual Survey of 2018. Geneva.)

What should Minas Gerais do to attract more investors? Describe about it in 15 lines (in English Language).

Critérios de avaliação e pontuação do candidato:

Item avaliado	Valor do item
Adequação ao tema	1,5 ponto
Fundamentação	1,5 ponto
Correção ortográfica	1,0* ponto
Número de linhas	1,0** ponto
Total	5,0 pontos

*será descontado de 0,1 ponto por erro cometido até o limite do valor estabelecido para o item.

**a redação que respeitar o limite entre 14 e 16 linhas receberá a pontuação máxima e serão descontados 0,2 pontos por linha a mais ou a menos.